

RAFIX 22 FS⁺, compact emergency stop, active/inactive, reset by rotating



fields of application

- › Measurement-control-regulation
- › Electrical engineering
- › Mechanical and system engineering
- › Vehicle construction
- › Handheld terminals
- › Industrial robots

special features

- › Not-Halt mit kompakter Bauform
- › Geringe Einbautiefe 9,2 mm (PCB) bzw. 27 mm (QC)
- › Anschlussarten: Leiterplattenanschluss (PCB) oder Steckanschluss (QC)
- › Die PCB-Schaltelemente minimieren Montagefehler
- › Schaltelemente mit Silberkontakten (max. 250 V/4 A) oder Goldkontakten (max. 35 V/100 mA)
- › Schutzgrad: IP 65 frontseitig



description

RAFIX control devices are defined at RAFI as modular elements, consisting of an actuating element, if necessary a coupling and an individual contact or lighting unit.

Actuating elements (such as pushbuttons, emergency stop actuators, etc.) have the intended tactility, reset and function only when assembled with the appropriate switching elements.

The emergency stop buttons correspond to IEC 60 947 and VDE 0113 Part 1. Thanks to a forcibly actuated mechanical motion sequence, they are dupe-proof in accordance with DIN EN ISO 13850. In order to prevent unintentional actuation, a tactile feedback must be overcome. The key switch locks into the pressed position.

The design of the actuator protects the emergency stop button from interlocking. This means that an initiated emergency stop procedure cannot be interrupted by jamming objects.

Only use with the emergency stop switching element.

With the illuminated versions, only the arrows are illuminated.

NOT-HALT aktiv / inaktiv für Handbediengeräte mit Verbindung zu einer stationären Einheit. Bei aktiver Verbindung mit der stationären Bedieneinheit wird der Druckpilz aus farblos-transparentem Kunststoff von einer integrierten LED rot erleuchtet. Bei nicht aktiver Verbindung mit der stationären Bedieneinheit bleibt der Druckpilz dagegen farblos.

Der Not-Halt aktiv/inaktiv hat eine transluzente Pilzkappe für Vollaussleuchtung und entspricht im vollen Umfang der Norm „Sicherheit für Maschinen“ nach ISO 13850. Durch eine rote LED oder einen LED-Clip im zugehörigen Schaltelement kann die Aktivität (Betriebsbereitschaft) signalisiert werden. Nach UL 60 947 ist der Einsatz bzw. die Bezeichnung nur als „STOP“- Drucktaste zulässig.

technical data

> general

Disassembly possible	no
Color of mushroom	transparent
Property of bezel / mushroom	transparent
Collar color	yellow
Collar shape	round
Operating temperature, min.	-25 °C
Storage temperature, min.	-40 °C
Operating temperature, max.	70 °C
Storage temperature, max.	80 °C
illuminated	Yes
Packaging	Box
Packaging unit	10 pcs.
net weight	17.4 g
Operating life	50,000 cycles
B10	72,000 cycles
B10d	144,000 cycles

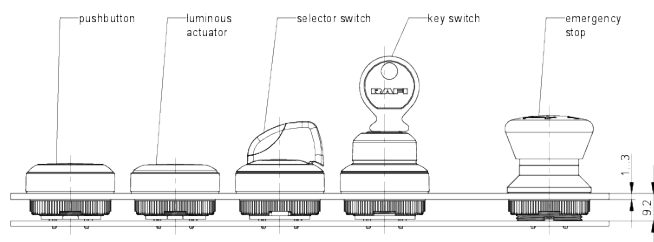
direct links

> [RAFI eCatalog](#)

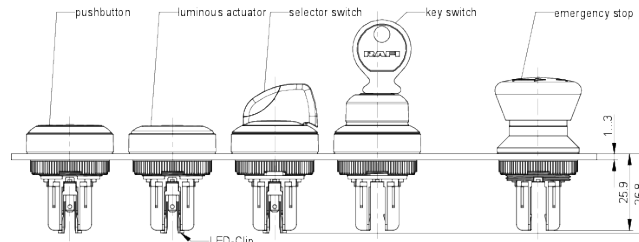
Degree of protection, front side, according to DIN EN 60529	IP65
UL Enclosure Type Rating front side	type 1 type 4X
Environment resistance	IEC 60068-2-14 IEC 60068-2-30 IEC 60068-2-33 IEC 60068-2-78
Salt-spray resistance according to standard	IEC 60068-2-11
MOQ order	10 pcs.
RoHS compliant	Yes
REACH compliant	Yes
> mounting diameters	
Mounting hole	22.3 mm
Mounting depth	9.2 mm
Installation height	25.9 mm
Grid, min.	35 x 35 mm
Outside dimension, length	29.8 mm
Outside dimension, width	29.8 mm
Outside dimension, height	35 mm
Collar dimension	ø 29,8 mm
> mechanical data	
Actuation function	latching
Operating force, max.	100 N
Resetting	by rotating
Fixing	Threaded ring
Threaded ring torque, max.	1.2 Nm

drawings

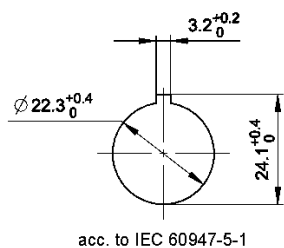
System drawing



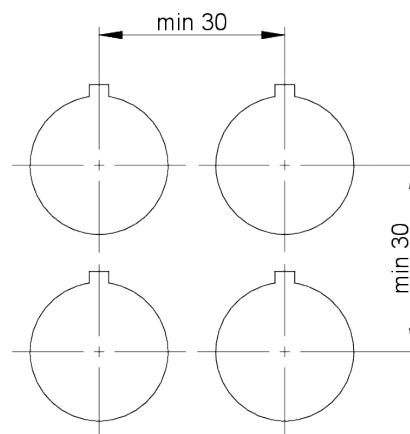
System drawing



Mounting hole drawing



front panel drawing



mounting

RAFIX 16, RAFIX 22 FS⁺, RAFIX 22 FSR, RAFIX 22 QR

Betriebsanleitung Not-Halt-Befehlsgeräte

Operating Instructions EMERGENCY STOP Control Units

Mode d'emploi auxiliaires de commande d'ARRÊT D'URGENCE

- 1. Sicherheitswarnung**
- ⚠ 1.1. Die Bedienungsanleitung für das Not-Halt-Befehlsgerät ist zu lesen und zu verstehen. Die Bedienungsanleitung ist zu lesen und zu verstehen, bevor das Not-Halt-Befehlsgerät angeschlossen wird. Lesen Sie die Bedienungsanleitung für das Not-Halt-Befehlsgerät vor dem Anschluss an das Not-Halt-Befehlsgerät.
 - ⚠ 1.2. Die Bedienungsanleitung für das Not-Halt-Befehlsgerät ist zu lesen und zu verstehen, bevor das Not-Halt-Befehlsgerät angeschlossen wird. Lesen Sie die Bedienungsanleitung für das Not-Halt-Befehlsgerät vor dem Anschluss an das Not-Halt-Befehlsgerät.
 - ⚠ 1.3. Die Bedienungsanleitung für das Not-Halt-Befehlsgerät ist zu lesen und zu verstehen, bevor das Not-Halt-Befehlsgerät angeschlossen wird. Lesen Sie die Bedienungsanleitung für das Not-Halt-Befehlsgerät vor dem Anschluss an das Not-Halt-Befehlsgerät.
 - ⚠ 1.4. Die Bedienungsanleitung für das Not-Halt-Befehlsgerät ist zu lesen und zu verstehen, bevor das Not-Halt-Befehlsgerät angeschlossen wird. Lesen Sie die Bedienungsanleitung für das Not-Halt-Befehlsgerät vor dem Anschluss an das Not-Halt-Befehlsgerät.
 - ⚠ 1.5. Die Bedienungsanleitung für das Not-Halt-Befehlsgerät ist zu lesen und zu verstehen, bevor das Not-Halt-Befehlsgerät angeschlossen wird. Lesen Sie die Bedienungsanleitung für das Not-Halt-Befehlsgerät vor dem Anschluss an das Not-Halt-Befehlsgerät.
 - ⚠ 1.6. Die Bedienungsanleitung für das Not-Halt-Befehlsgerät ist zu lesen und zu verstehen, bevor das Not-Halt-Befehlsgerät angeschlossen wird. Lesen Sie die Bedienungsanleitung für das Not-Halt-Befehlsgerät vor dem Anschluss an das Not-Halt-Befehlsgerät.
 - ⚠ 1.7. Die Bedienungsanleitung für das Not-Halt-Befehlsgerät ist zu lesen und zu verstehen, bevor das Not-Halt-Befehlsgerät angeschlossen wird. Lesen Sie die Bedienungsanleitung für das Not-Halt-Befehlsgerät vor dem Anschluss an das Not-Halt-Befehlsgerät.
 - ⚠ 1.8. Die Bedienungsanleitung für das Not-Halt-Befehlsgerät ist zu lesen und zu verstehen, bevor das Not-Halt-Befehlsgerät angeschlossen wird. Lesen Sie die Bedienungsanleitung für das Not-Halt-Befehlsgerät vor dem Anschluss an das Not-Halt-Befehlsgerät.

- 1. Safety instructions**
- ⚠ 1.1. Read the operating instructions for the emergency stop control unit before use.
 - ⚠ 1.2. Read the operating instructions for the emergency stop control unit before use.
 - ⚠ 1.3. Read the operating instructions for the emergency stop control unit before use.
 - ⚠ 1.4. Read the operating instructions for the emergency stop control unit before use.
 - ⚠ 1.5. Read the operating instructions for the emergency stop control unit before use.
 - ⚠ 1.6. Read the operating instructions for the emergency stop control unit before use.
 - ⚠ 1.7. Read the operating instructions for the emergency stop control unit before use.
 - ⚠ 1.8. Read the operating instructions for the emergency stop control unit before use.

- 1. Consignes de sécurité**
- ⚠ 1.1. Lire attentivement les instructions d'installation et d'utilisation avant utilisation.
 - ⚠ 1.2. Lire attentivement les instructions d'installation et d'utilisation avant utilisation.
 - ⚠ 1.3. Lire attentivement les instructions d'installation et d'utilisation avant utilisation.
 - ⚠ 1.4. Lire attentivement les instructions d'installation et d'utilisation avant utilisation.
 - ⚠ 1.5. Lire attentivement les instructions d'installation et d'utilisation avant utilisation.
 - ⚠ 1.6. Lire attentivement les instructions d'installation et d'utilisation avant utilisation.
 - ⚠ 1.7. Lire attentivement les instructions d'installation et d'utilisation avant utilisation.
 - ⚠ 1.8. Lire attentivement les instructions d'installation et d'utilisation avant utilisation.

- 2. Allgemeine Beschreibung und Bestimmungsgemäße Verwendung**
- ⓘ 2.1. Die Bedienungsanleitung für das Not-Halt-Befehlsgerät ist zu lesen und zu verstehen. Die Bedienungsanleitung ist zu lesen und zu verstehen, bevor das Not-Halt-Befehlsgerät angeschlossen wird. Lesen Sie die Bedienungsanleitung für das Not-Halt-Befehlsgerät vor dem Anschluss an das Not-Halt-Befehlsgerät.
 - ⓘ 2.2. Die Bedienungsanleitung für das Not-Halt-Befehlsgerät ist zu lesen und zu verstehen, bevor das Not-Halt-Befehlsgerät angeschlossen wird. Lesen Sie die Bedienungsanleitung für das Not-Halt-Befehlsgerät vor dem Anschluss an das Not-Halt-Befehlsgerät.
 - ⓘ 2.3. Die Bedienungsanleitung für das Not-Halt-Befehlsgerät ist zu lesen und zu verstehen, bevor das Not-Halt-Befehlsgerät angeschlossen wird. Lesen Sie die Bedienungsanleitung für das Not-Halt-Befehlsgerät vor dem Anschluss an das Not-Halt-Befehlsgerät.
 - ⓘ 2.4. Die Bedienungsanleitung für das Not-Halt-Befehlsgerät ist zu lesen und zu verstehen, bevor das Not-Halt-Befehlsgerät angeschlossen wird. Lesen Sie die Bedienungsanleitung für das Not-Halt-Befehlsgerät vor dem Anschluss an das Not-Halt-Befehlsgerät.
 - ⓘ 2.5. Die Bedienungsanleitung für das Not-Halt-Befehlsgerät ist zu lesen und zu verstehen, bevor das Not-Halt-Befehlsgerät angeschlossen wird. Lesen Sie die Bedienungsanleitung für das Not-Halt-Befehlsgerät vor dem Anschluss an das Not-Halt-Befehlsgerät.
 - ⓘ 2.6. Die Bedienungsanleitung für das Not-Halt-Befehlsgerät ist zu lesen und zu verstehen, bevor das Not-Halt-Befehlsgerät angeschlossen wird. Lesen Sie die Bedienungsanleitung für das Not-Halt-Befehlsgerät vor dem Anschluss an das Not-Halt-Befehlsgerät.
 - ⓘ 2.7. Die Bedienungsanleitung für das Not-Halt-Befehlsgerät ist zu lesen und zu verstehen, bevor das Not-Halt-Befehlsgerät angeschlossen wird. Lesen Sie die Bedienungsanleitung für das Not-Halt-Befehlsgerät vor dem Anschluss an das Not-Halt-Befehlsgerät.
 - ⓘ 2.8. Die Bedienungsanleitung für das Not-Halt-Befehlsgerät ist zu lesen und zu verstehen, bevor das Not-Halt-Befehlsgerät angeschlossen wird. Lesen Sie die Bedienungsanleitung für das Not-Halt-Befehlsgerät vor dem Anschluss an das Not-Halt-Befehlsgerät.

- 2. General description and intended use**
- ⓘ 2.1. Read the operating instructions for the emergency stop control unit before use.
 - ⓘ 2.2. Read the operating instructions for the emergency stop control unit before use.
 - ⓘ 2.3. Read the operating instructions for the emergency stop control unit before use.
 - ⓘ 2.4. Read the operating instructions for the emergency stop control unit before use.
 - ⓘ 2.5. Read the operating instructions for the emergency stop control unit before use.
 - ⓘ 2.6. Read the operating instructions for the emergency stop control unit before use.
 - ⓘ 2.7. Read the operating instructions for the emergency stop control unit before use.
 - ⓘ 2.8. Read the operating instructions for the emergency stop control unit before use.

- 2. Description générale et application conforme aux prescriptions**
- ⓘ 2.1. Lire attentivement les instructions d'installation et d'utilisation avant utilisation.
 - ⓘ 2.2. Lire attentivement les instructions d'installation et d'utilisation avant utilisation.
 - ⓘ 2.3. Lire attentivement les instructions d'installation et d'utilisation avant utilisation.
 - ⓘ 2.4. Lire attentivement les instructions d'installation et d'utilisation avant utilisation.
 - ⓘ 2.5. Lire attentivement les instructions d'installation et d'utilisation avant utilisation.
 - ⓘ 2.6. Lire attentivement les instructions d'installation et d'utilisation avant utilisation.
 - ⓘ 2.7. Lire attentivement les instructions d'installation et d'utilisation avant utilisation.
 - ⓘ 2.8. Lire attentivement les instructions d'installation et d'utilisation avant utilisation.

- 3. Produktbeschreibung**
- ⓘ 3.1. Die Bedienungsanleitung für das Not-Halt-Befehlsgerät ist zu lesen und zu verstehen. Die Bedienungsanleitung ist zu lesen und zu verstehen, bevor das Not-Halt-Befehlsgerät angeschlossen wird. Lesen Sie die Bedienungsanleitung für das Not-Halt-Befehlsgerät vor dem Anschluss an das Not-Halt-Befehlsgerät.
 - ⓘ 3.2. Die Bedienungsanleitung für das Not-Halt-Befehlsgerät ist zu lesen und zu verstehen, bevor das Not-Halt-Befehlsgerät angeschlossen wird. Lesen Sie die Bedienungsanleitung für das Not-Halt-Befehlsgerät vor dem Anschluss an das Not-Halt-Befehlsgerät.
 - ⓘ 3.3. Die Bedienungsanleitung für das Not-Halt-Befehlsgerät ist zu lesen und zu verstehen, bevor das Not-Halt-Befehlsgerät angeschlossen wird. Lesen Sie die Bedienungsanleitung für das Not-Halt-Befehlsgerät vor dem Anschluss an das Not-Halt-Befehlsgerät.
 - ⓘ 3.4. Die Bedienungsanleitung für das Not-Halt-Befehlsgerät ist zu lesen und zu verstehen, bevor das Not-Halt-Befehlsgerät angeschlossen wird. Lesen Sie die Bedienungsanleitung für das Not-Halt-Befehlsgerät vor dem Anschluss an das Not-Halt-Befehlsgerät.

- 3. Product description**
- ⓘ 3.1. Read the operating instructions for the emergency stop control unit before use.
 - ⓘ 3.2. Read the operating instructions for the emergency stop control unit before use.
 - ⓘ 3.3. Read the operating instructions for the emergency stop control unit before use.
 - ⓘ 3.4. Read the operating instructions for the emergency stop control unit before use.

- 3. Description de produit**
- ⓘ 3.1. Lire attentivement les instructions d'installation et d'utilisation avant utilisation.
 - ⓘ 3.2. Lire attentivement les instructions d'installation et d'utilisation avant utilisation.
 - ⓘ 3.3. Lire attentivement les instructions d'installation et d'utilisation avant utilisation.
 - ⓘ 3.4. Lire attentivement les instructions d'installation et d'utilisation avant utilisation.

Produkt Product Produit	Einbau D mm Mounting D mm Montage D mm	Beitrag Actuator Actuateur	Schaltleistung Contact block Éléments de commutation
RAFIX 16	0-12	0-24 V AC 0-24 V DC	2x 24 V AC 2x 24 V DC
RAFIX 22	0-22	0-24 V AC 0-24 V DC	0-24 V AC 0-24 V DC
RAFIX 22 FS ⁺	0-22	0-24 V AC 0-24 V DC	2x 24 V AC 2x 24 V DC
RAFIX 22 FSR	0-22	0-24 V AC 0-24 V DC	2x 24 V AC 2x 24 V DC
RAFIX 22 QR	0-22	0-24 V AC 0-24 V DC	2x 24 V AC 2x 24 V DC

- ⓘ **Tabella 3.1** Tabelle der technischen Daten der Not-Halt-Befehlsgeräte
- ⓘ **Table 3.1** Table of technical data of emergency stop control units
- ⓘ **Tableau 3.1** Tableau des données techniques des dispositifs d'arrêt d'urgence